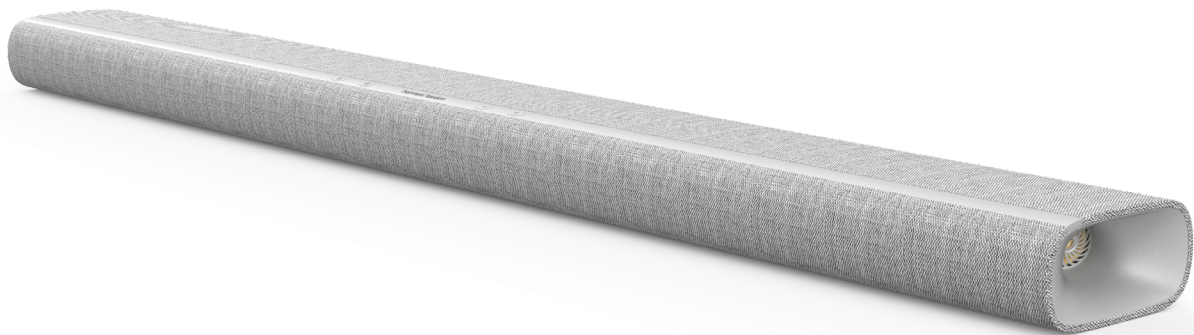


CITATION MULTIBEAM 1100



BRUGERVEJLEDNING



VIGTIGE

SIKKERHEDSINSTRUKTIONER

Kontroller netspændingen før brug

CITATION MULTIBEAM 1100 soundbar er designet til brug med 100-240 volt, 50/60 Hz vekselstrøm. Tilslutning til en kabelspænding anden end den, som produktet er beregnet til, kan forårsage brandfare og beskadige enheden. Hvis du har spørgsmål til spændingskravene til din specifikke model eller spændingsforsyningen i dit område, bedes du kontakte din lokale forhandler, før du slutter enheden til en stikkontakt.

Brug ikke forlængerledninger

For at undgå sikkerhedsrisici må du kun bruge det strømkabel, der følger med enheden. Vi anbefaler ikke, at der anvendes forlængerledninger sammen med dette produkt. Som med alle elektriske enheder må du ikke føre strømkabler under gulvtæpper eller tæpper eller placere tunge genstande på dem. Beskadigede strømkabler skal straks udskiftes af et autoriseret servicecenter med et kabel, der opfylder fabrikkens specifikationer.

Håndter vekselstrømskablet forsigtigt

Når du afbryder strømkablet fra en stikkontakt, skal du altid trække stikket ud af stikkontakten; træk aldrig i kablet.

Hvis du ikke har til hensigt at bruge højttaleren i længere tid, skal du tage stikket ud af stikkontakten.

Kabinettet må ikke åbnes

Dette produkt indeholder ingen komponenter, der kan serviceres af brugeren. Åbning af kabinettet kan forårsage fare for elektrisk stød, og enhver modifikation af produktet annullerer garantien. Hvis der ved et uheld trænger vand ind i enheden, skal du straks afbryde den fra vekselstrømskilden og kontakte et autoriseret servicecenter.

/ INDHOLDSFORTEGNELSE

| | |
|--|----|
| VIGTIGE SIKKERHEDSINSTRUKTIONER..... | 2 |
| INTRODUKTION..... | 4 |
| HVAD ER DER I ÆSKEN..... | 5 |
| PRODUKTOVERSIGT..... | 7 |
| PLACERING | 12 |
| TILSLUTNING | 15 |
| OPSÆTNING | 30 |
| OPSÆTNING AF ANDRE CITATION-HØJTTALERE (VALGFRI)..... | 36 |
| AFSPIL..... | 38 |
| LYDINDSTILLINGER | 49 |
| GENDAN FABRIKSINDSTILLINGER..... | 51 |
| SOFTWAREOPDATERING | 52 |
| PRODUKTSPECIFIKATIONER..... | 54 |
| FEJLSØGNING..... | 56 |
| VAREMÆRKER | 61 |

/ INTRODUCTION

Denne manual indeholder oplysninger om Harman Kardon Citation MultiBeam 1100 (soundbar). Vi opfordrer dig til at bruge et par minutter på at læse denne vejledning, som beskriver produktet og indeholder trinvisse instruktioner, der kan hjælpe dig med at konfigurere og komme i gang. Læs og forstå sikkerhedsinstruktionerne, inden du tager produktet i brug.

Dette produkt kan have en vigtig softwareopdatering tilgængelig. Følg venligst instruktionerne for at forbinde med wi-fi for at sikre, at dit produkt har de seneste softwareopdateringer.

Design og specifikationer kan ændres uden varsel.

Nogle funktioner kræver abonnementer eller tjenester, der ikke er tilgængelige i alle lande.

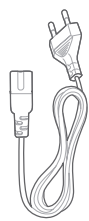
Hvis du har spørgsmål om dette produkt, dets installation eller betjening, bedes du kontakte din Harman Kardon forhandler eller kundeservice eller besøge os på www.harmankardon.com

HVAD ER DER I ÆSKEN

Udpak forsigtigt boksens indhold, og kontroller, om følgende dele er inkluderet. Hvis en del er beskadiget, må du ikke bruge den, og du skal kontakte din Harman Kardon forhandler eller kundeservice.



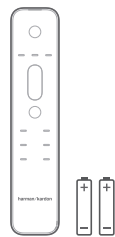
1



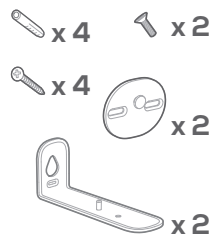
2



3



4



5

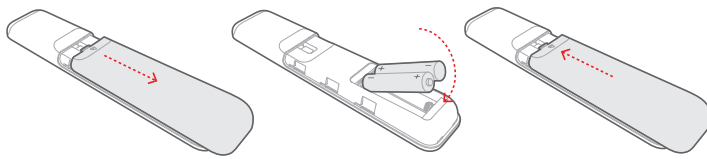


6

1. Hovedenhed
2. Strømkabel*
3. HDMI-kabel
4. Fjernbetjening (med 2 AAA-batterier)
5. Vægmonteringsæt
6. Produktinformation og skabelon til vægmontering

*Omfanget af strømkabler og stiktyper varierer fra region til region.

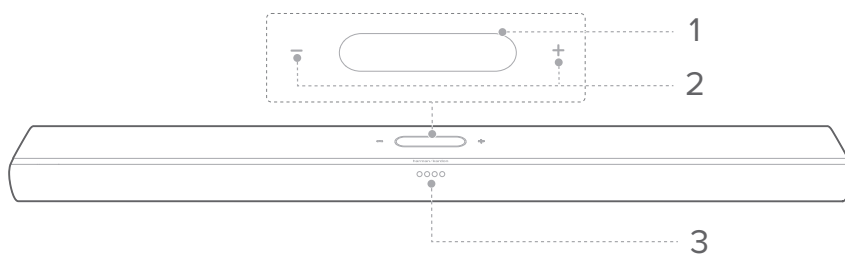
**Sæt batterier i, før du bruger fjernbetjeningen
(AAA-batterier x 2)**



Skub batteridækslet i pilens retning, indtil det er helt fjernet.
Isæt 2 stk. AAA-batterier (1,5 V), således at deres poler vender
korrekt. Skub batteridækslet på plads igen.



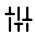



PRODUKTOVERSIGT

Frontpanel & toppanel



1. Touch-skærm

- Stryg op / ned for at skifte mellem hovedskærbillederne.
- Tryk på et ikon for at vælge.
- Tryk ← for at vende tilbage til den forrige skærm, tryk → for at gå til næste skærm.

| | |
|---|--|
|  | Wi-fi-signalindikator. |
|  | Tryk for at vælge en kilde (TV / HDMI IN / Bluetooth). |
|  | Tryk for at tilpasse lydindstillingerne. |
|  | Tryk for at tilpasse de generelle indstillinger. |
|  | Tryk for at tilpasse højttalerindstillingerne. |
|  | Tryk for at kontrollere systemoplysningerne for dette produkt. |

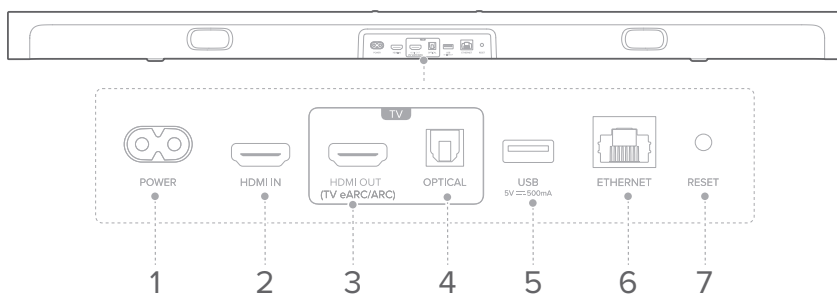
2. - / + (Lydstyrke)

- Tryk for at skrue op eller ned for lydstyrken.
- Tryk på begge samtidig for at slå soundbarens lyd fra.

3. LED-indikatorer

| | | | |
|--------------------------|--|----------------------------|-----------------------------------|
| TV | | Konstant hvid i 3 sekunder | Kilden TV er valgt |
| HDMI | | Konstant hvid i 3 sekunder | HDMI-kilde valgt |
| Bluetooth | | Blinker hurtigt blå | Bluetooth-parring |
| | | Konstant blå | Bluetooth-forbindelse er oprettet |
| | | Blinker blå langsomt | Bluetooth er ikke tilsluttet |
| Justering af bas/diskant | | Konstant hvid | -2 |
| | | | -1 |
| | | | 0 |
| | | | +1 |
| | | | +2 |
| ATMOS | | Konstant hvid | Niveau 3 |
| | | Halv lysstyrke | Niveau 2 (standard) |
| | | Lav lysstyrke | Niveau 1 |
| SURROUND | | Konstant hvid | Niveau 3 |
| | | Halv lysstyrke | Niveau 2 (standard) |
| | | Lav lysstyrke | Niveau 1 |
| | | Dæmpet | Niveau 0 |
| Kalibrering | | Rullende hvid | Kalibrering i gang |
| | | Konstant hvid i 3 sekunder | Kalibrering udført |
| | | Blinker hvidt langsomt | Kalibrering mislykkedes |

Bagpanel



1. POWER

- Forbind til strøm-kablet.

2. HDMI IN

- Forbind til HDMI-udgangen på din digitale enhed.

3. HDMI OUT (TV eARC/ARC)

- Forbind til HDMI-indgangen (eARC/ARC) på dit tv.

4. OPTICAL

- Forbind til en optisk lydudgang på dit tv eller din digitale enhed.

5. USB

- USB-stik til softwareopdatering.

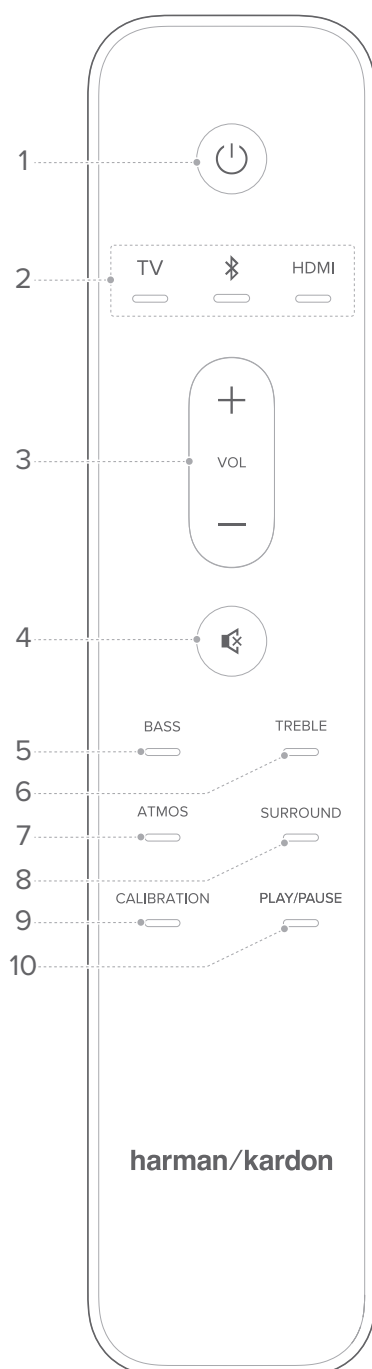
6. ETHERNET

- Forbind til dit hjemmenetværk via et ethernet-kabel.

7. RESET

- Tryk og hold nede i 5 sekunder for at gendanne fabriksindstillingerne.


Fjernbetjening



1. ⏻ (Tænd/sluk)

- Tænd, eller skift til standby.

2. Kilder

- Vælg en indgangskilde til soundbaren: **TV / Bluetooth / HDMI.**
- Tryk og hold  for at parre med en ny enhed.

3. VOL + / -

- Skru op eller ned for lydstyrken.

4.

- Slå soundbar-lyden til eller fra.

5. BASS

- Juster basniveauet for soundbaren eller subwooferen (hvis den er tilsluttet).

6. TREBLE

- Juster soundbarens diskantniveau.

7. ATMOS

- Vælg niveauet for Dolby Atmos-effekten: 1, 2 (standard) eller 3.

8. SURROUND

- Kun soundbar: Aktiver eller deaktiver Smart Surround (se "[Smart Surround](#)").
- Med valgfri Citation Surround: Juster niveauet for den bageste surroundhøjtaler.

9. CALIBRATION

- Tryk to gange for at optimere 3D-surround-oplevelsen til dit unikke lyttemiljø.

10. PLAY/PAUSE

- Pauser eller genoptager afspilningen af musik via Bluetooth eller wi-fi.
- Tryk to gange for at springe til næste spor.
- Tryk tre gange for at springe til forrige spor.

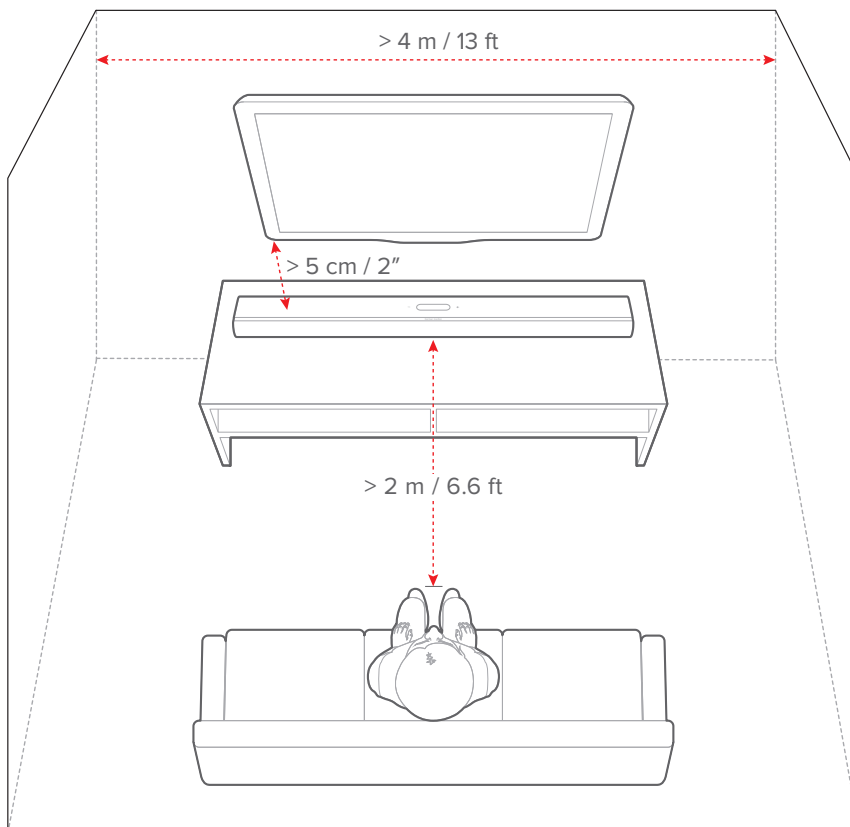
BEMÆRK:

- Ikke alle wi-fi-musiktjenester understøtter afspil/pause-kontrol.

/ PLACERING

Placering på et bord

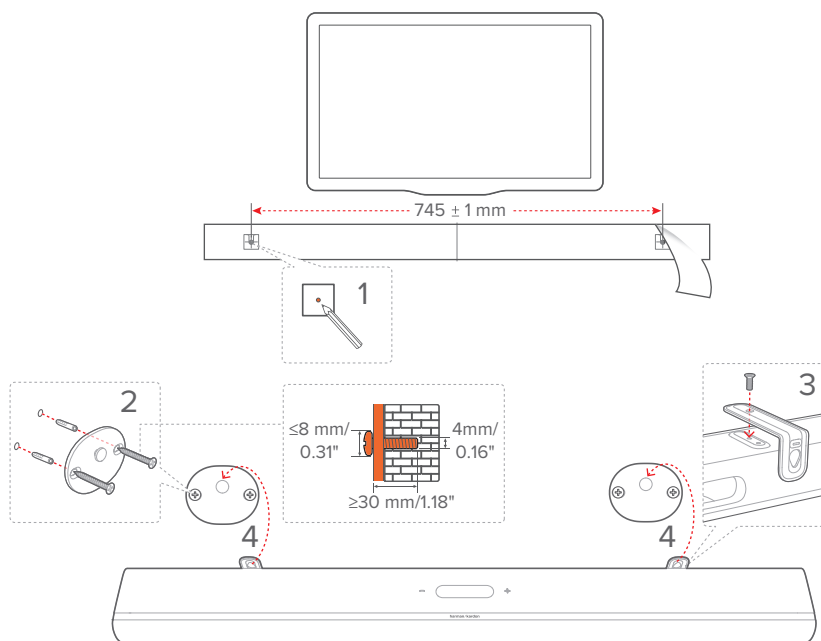
Placer soundbaren på en flad og stabil overflade.



NOTER:

- Strømkablet skal være korrekt tilsluttet strømmen.
- Undgå at placere genstande oven på soundbaren.

Vægmontering



- 1) Forberedelse:
 - a) Med en minimumafstand på 5 cm fra dit tv skal du klæbe den medfølgende vægmonteringskabelon til en væg ved hjælp af klæbebånd.
 - b) Brug spidsen af en kuglepen til at markere skruens position. Fjern skabelonen.
 - c) Bor et hul på 4 mm på det markerede sted.
- 2) Monter støtten til vægmonteringsbeslaget.
- 3) Fastgør vægmonteringsbeslaget til bunden af soundbaren med skruen.
- 4) Monter soundbaren.

NOTER:

- Sørg for, at væggen er stærk nok til at kunne bære soundbarens vægt.
- Monter kun på en lodret væg.
- Undgå at placere soundbaren på steder med høj temperatur eller luftfugtighed.
- Før vægmontering skal du sikre, at kablerne kan tilsluttes korrekt mellem soundbaren og eksterne enheder.
- Før vægmontering skal du sikre, at soundbaren ikke er koblet til stikkontakten. Ellers er der risiko for elektrisk stød.

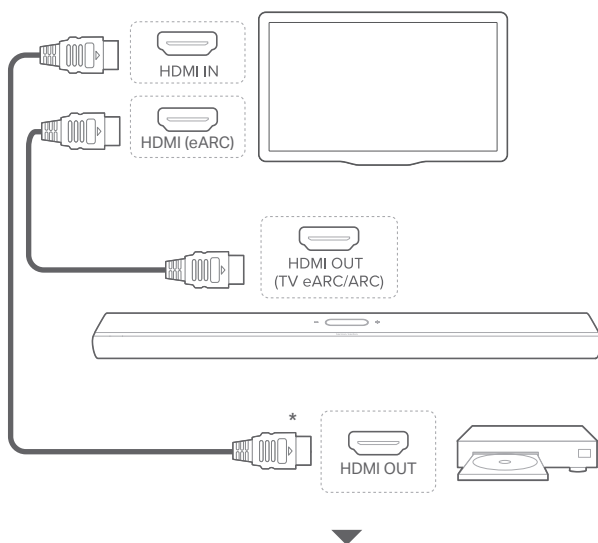
/ TILSLUTNING

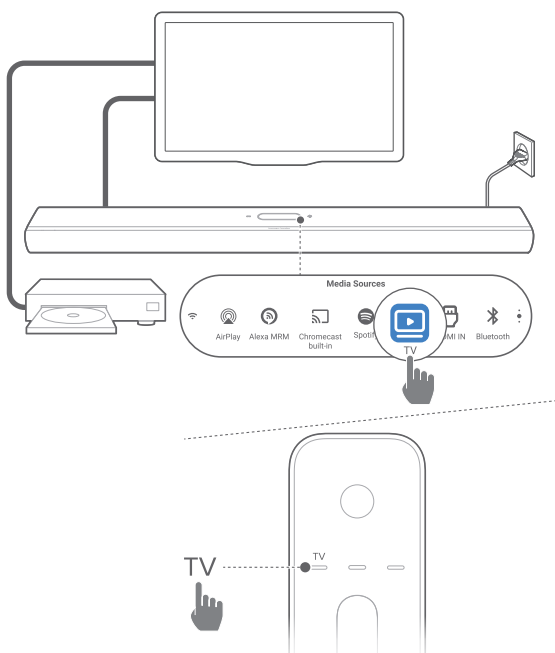
Forbindelse med tv og digitale enheder

For at afspille lyd gennem soundbaren skal du forbinde den til dit tv med det medfølgende HDMI-kabel eller et optisk kabel (sælges separat).

HDMI-forbindelser overfører digital lyd og video gennem et enkelt kabel. HDMI er den bedste forbindelse til din soundbar.

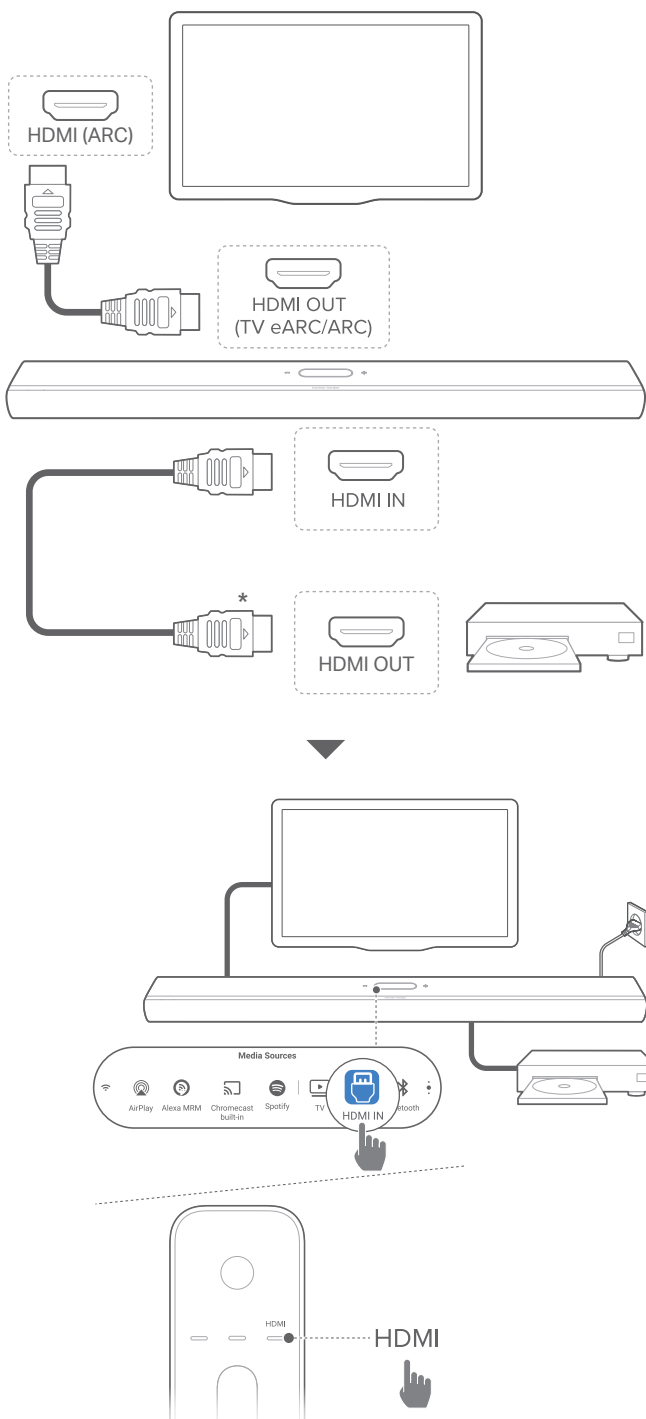
HDMI eARC





- 1) Tilslut soundbaren til **HDMI IN (eARC)** -stikket på dit tv ved hjælp af det medfølgende HDMI-kabel.
 - På dit tv skal du kontrollere, at HDMI-CEC og HDMI eARC er aktiveret. Se brugervejledningen til dit tv for yderligere oplysninger.
- 2) Brug et HDMI-kabel (eARC kompatibelt, version 2.0 eller nyere) til at forbinde dit tv med din digitale enhed, f.eks. en streaming-enhed, tv-boks, dvd/blu-ray-afspiller eller spilikonsole.
 - Kontrollér, at HDMI-CEC er aktiveret på din digitale enhed. Se brugervejledningen til din digitale enhed for yderligere oplysninger.
 - På dit tv og din digitale enhed skal du vælge "Bitstream" eller "Raw data" i lydudgangsindstillingerne for at sikre den bedste Dolby Atmos-oplevelse.
- 3) Hvis du vil afspille lyd fra den digitale enhed, der er tilsluttet dit tv, skal du tænde soundbaren (se "[Tændt/automatisk standby/automatisk opvågning](#)") og vælge **TV** -kilden.

HDMI ARC

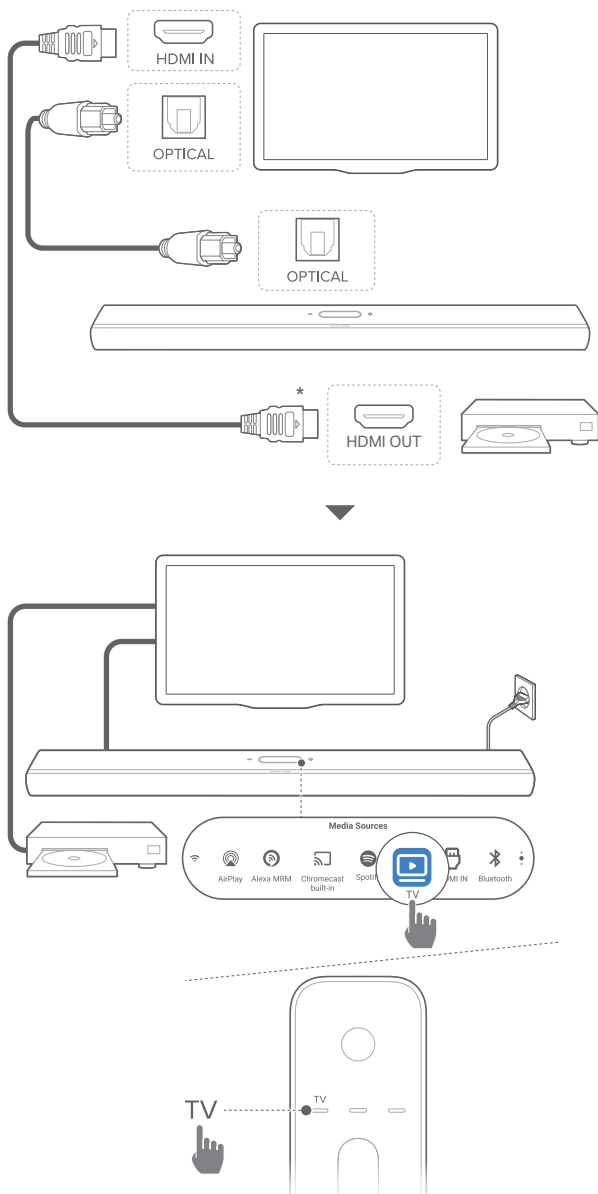


- 1) Tilslut soundbaren til **HDMI IN (ARC)** -stikket på dit tv ved hjælp af det medfølgende HDMI-kabel.
 - På dit tv skal du sikre dig, at HDMI-CEC og HDMI ARC er aktiveret. Se betjeningsvejledningen til dit tv for yderligere oplysninger.
- 2) Brug et HDMI-kabel (V2.0 eller nyere) til at forbinde soundbaren med din digitale enhed, f.eks. en tv-boks, DVD/Blu-ray-afspiller eller spillekonsol.
 - Kontrollér, at HDMI-CEC er aktiveret på din digitale enhed. Se brugervejledningen til din digitale enhed for at få yderligere oplysninger.
 - På din digitale enhed skal du vælge "Bitstream" eller "Raw data" i lydudgangsindstillingerne for at sikre den bedste Dolby Atmos-oplevelse.
- 3) Hvis du vil afspille lyd fra den digitale enhed, der er tilsluttet soundbaren, skal du tænde for soundbaren (se "[Tændt/automatisk standby/automatisk opvågning](#)") og vælge **HDMI** -kilden.

BEMÆRK:

- Hvis dit tv ikke understøtter HDMI eARC, skal du forbinde den digitale enhed til HDMI IN-stikket på soundbaren i stedet for på tv'et. Ellers kan Dolby Atmos-oplysningerne ikke passere gennem HDMI-forbindelsen (ARC / eARC) til soundbaren.

OPTISK



BEMÆRK:

- Med Dolby Atmos-designet kan soundbarens Dolby surround upmixer udvide den gamle kanalbaserede lyd i Dolby Digital-formatet, herunder 5.1 og 7.1 indhold, og give en medrivende 3D Atmos-oplevelse.

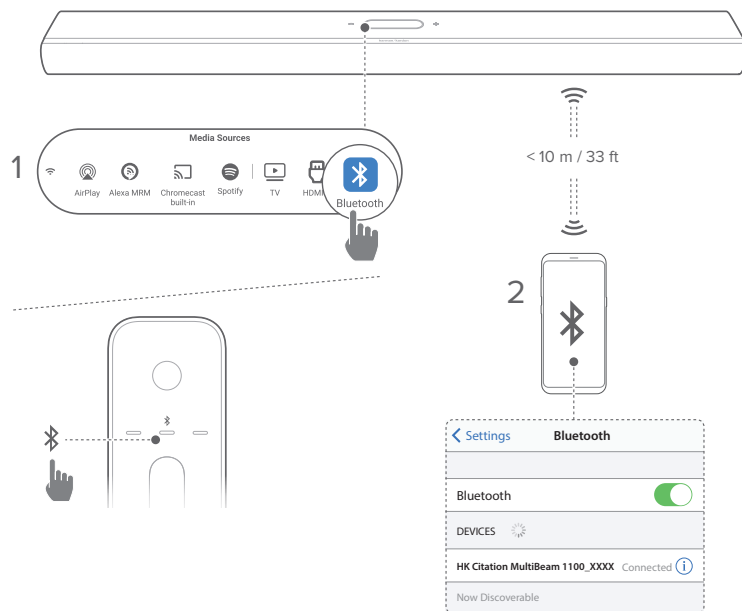
- 1) Forbind soundbaren til dit tv med et optisk kabel.
- 2) Brug et HDMI-kabel (V2.0 eller nyere) til at forbinde dit tv med din digitale enhed, f.eks. en streaming-enhed, en tv-boks, dvd/Blu-ray-afspiller eller spillekonsol.
- 3) Hvis du vil afspille lyd via det optiske kabel, skal du tænde soundbaren (se "[Tændt/automatisk standby/automatisk opvågning](#)") og vælge **TV** -kilden

NOTER:



- HDMI-kablet (til digital enhedsforbindelse) og det optiske kabel sælges separat.
- Der garanteres ikke for fuld kompatibilitet med alle HDMI-CEC-enheder.
- Når både HDMI eARC/ARC og optiske kabler er tilsluttet soundbar til lydindgang fra TV-forbindelsen, prioriteres HDMI eARC/ARC-forbindelsen.

Bluetooth-forbindelse

Via Bluetooth kan du forbinde soundbaren med Bluetooth-enheder såsom en smartphone, tablet eller en bærbar computer.



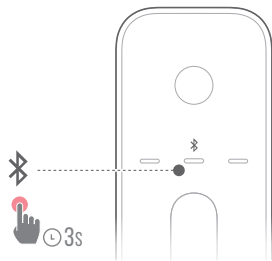
Tilslut en Bluetooth-enhed

- 1) Tænd for soundbaren (se "[Tændt/automatisk standby/automatisk opvågning](#)").
- 2) Vælg Bluetooth-kilden ved at trykke  på berøringsskærmen eller  på fjernbetjeningen.
→ Den 2^{de} lysdiode blinker hurtigt blå.
- 3) På din Bluetooth-enhed skal du aktivere Bluetooth og søge efter **HK Citation MultiBeam 1100_XXXX** inden for tre minutter.
→ Forbindelse oprettet: Den 2^{de} lysdiode bliver konstant blå, og du kan høre en bekræftelsestone.

Opret forbindelse til den sidst parrede enhed

Din Bluetooth-enhed forbliver parret, når soundbaren overgår til standbytilstand. Næste gang du skifter til Bluetooth-kilden, genopretter soundbaren automatisk forbindelsen til den sidst parrede enhed.

Sådan oprettes forbindelse til en anden Bluetooth-enhed



- 1) I Bluetooth-kilden skal du holde  på berøringsskærmen eller fjernbetjeningen, indtil den 2. LED blinker hurtigt blå.
 - Den sidst parrede enhed slettes fra soundbaren.
 - Soundbaren overgår til Bluetooth-parringstilstand.
- 2) Følg trin 3 under "[Tilslut en Bluetooth-enhed](#)".
 - Hvis enheden tidligere har været parret med soundbaren, skal du først fjerne **HK Citation MultiBeam 1100_XXXX** på enheden.

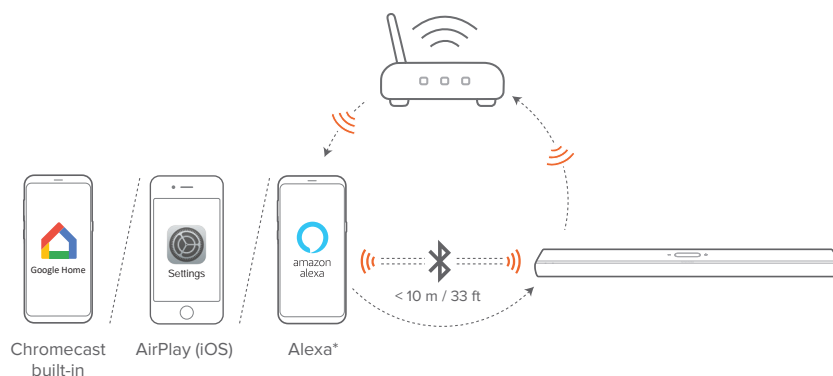
NOTER:

- Bluetooth-forbindelsen går tabt, hvis afstanden mellem soundbaren og Bluetooth-enheden overskrider 10 m.
- Elektroniske enheder kan forårsage radiointerferens. Enheder, der udsender elektromagnetiske bølger, skal holdes på afstand af soundbaren. Det gælder fx mikrobølgeovne og trådløse netværksenheder.

Forbindelse med dit hjemmenetværk

Via wi-fi eller et Ethernet-kabel skal du slutte soundbaren til hjemmenetværket. Med Chromecast built-in™, AirPlay og Alexa Multi-Room Music understøttet giver soundbaren dig mulighed for trådløst at afspille lyd fra smartphones eller tablets gennem soundbar-højtalerne.

- 1) På soundbaren skal du starte wi-fi-opsætningen:
 - Tænd for soundbaren (se "[Tændt/automatisk standby/automatisk opvågning](#)").
 - Hvis soundbaren ikke har været tilsluttet et netværk, vises skærmen **Setup Wi-Fi Music (Opsætning af wi-fi-musik)** efter start og sprogvalg.
 - Hvis du vil nulstille netværksindstillingerne, skal du trykke på **System Info (Systemoplysninger)** -> **Network (Netværk)** -> **Reset (Nulstil)** og derefter bekræfte nulstillingen.
- 2) På din Android- eller iOS-enhed skal du føje soundbaren til dit private wi-fi-netværk.
Vælg en appen for at fuldføre wi-fi-opsætningen.



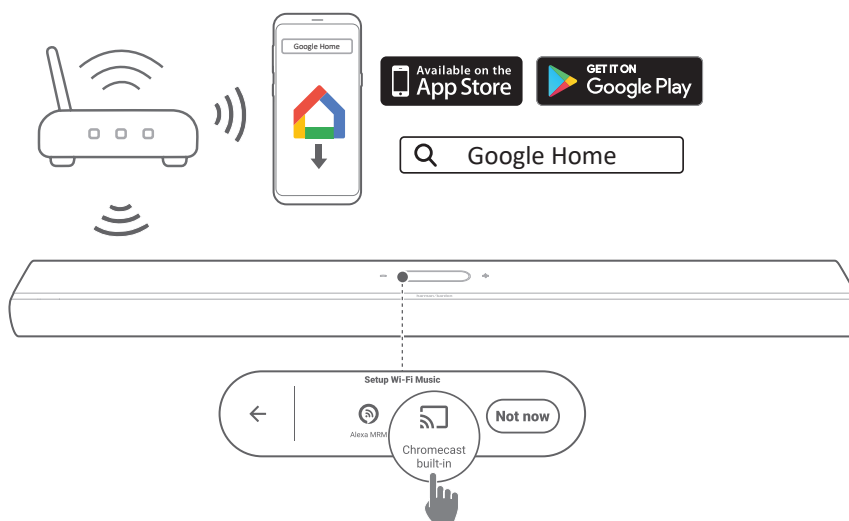
- **Google Home app:** til afspilning via Chromecast built-in™ og AirPlay
- **Opsætning af AirPlay-højtaler:** kun til afspilning via AirPlay

- **En Amazon Echo-enhed / Amazon Alexa-app:** til afspilning via Amazon Music, Alexa Multi-Room Music (MRM) og AirPlay

NOTER:

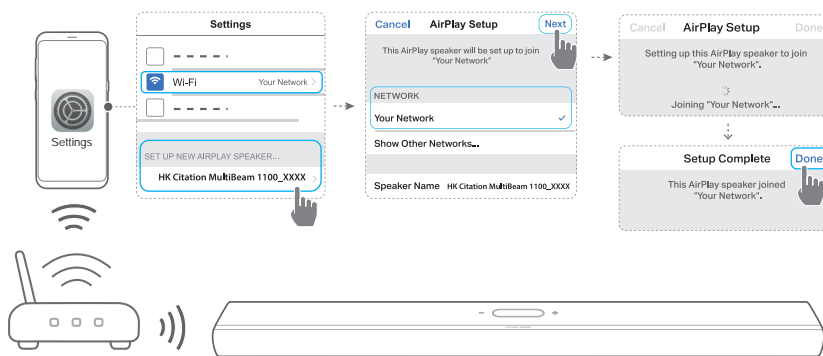
- **Apple AirPlay** er tilgængelig efter opsætning af hjemmenetværk (kun iOS-enheder).
- Nogle funktioner kræver abonnemeter eller tjenester, der ikke er tilgængelige i alle lande.

Wi-fi-opsætning via Google Home-appen



- 1) Tilslut din Android- eller iOS-enhed til dit wi-fi-hjemmenetværk. Hent Google Home-appen. Log ind med din Google-konto. Hvis du ikke har en, skal du oprette en ny.
- 2) Følg vejledningen i appen for at fuldføre opsætningen.

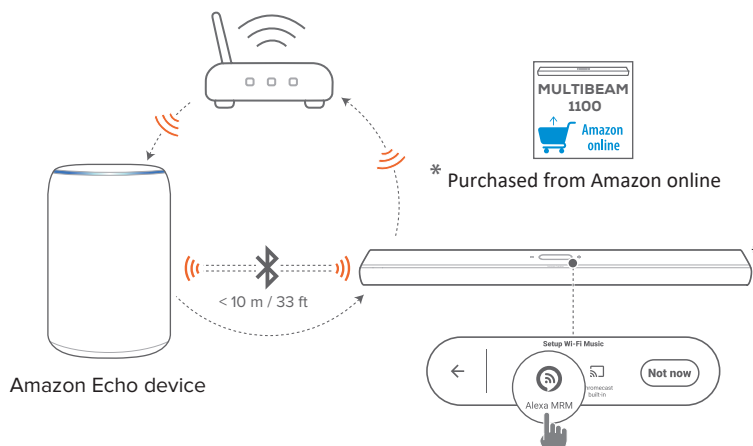
Wi-fi-opsætning via AirPlay-højttaleropsætning



- 1) Tilslut din iOS-enhed til dit wi-fi-hjemmenetværk.
- 2) Gå på din iOS-enhed til **Settings (Indstillinger) -> Wi-Fi (Trådløst netværk)**. Under **SET UP NEW AIRPLAY SPEAKER... (OPSÆT NY AIRPLAY-HØJTTALER...)** vælges **HK Citation MultiBeam 1100_XXXX**. Følg vejledningen på skærmen for at fuldføre installationen.

Automatisk opsætning via en Amazon Echo-enhed

Hvis soundbaren automatisk skal tilsluttes det samme wi-fi-netværk som din Amazon Echo-enhed, skal du sørge for, at: Du har købt soundbaren fra Amazon online med din Amazon-konto.



- 1) Kontroller, at du har tilsluttet din Amazon Echo-enhed til dit wi-fi-hjemmenetværk.
- 2) Under wi-fi-opsætningen af din Amazon Echo-enhed har du gemt adgangskoden til dit wi-fi-hjemmenetværk til Amazon.

Enter your Wi-Fi network

Wi-Fi Network Name
Your Network

Enter your password
Your Password

Save password to Amazon and allow eligible devices to use this password during setup. [Learn more](#)

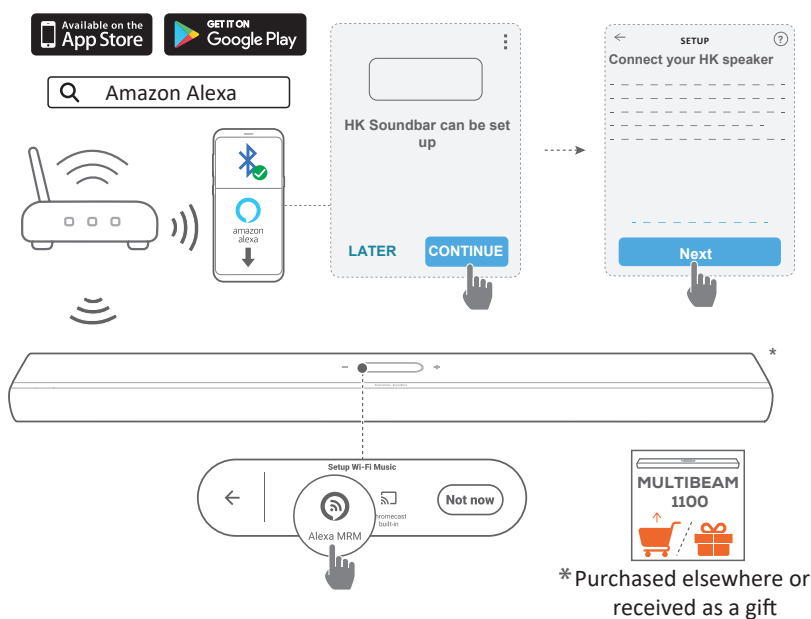
CONNECT

- 3) Aktiver Bluetooth på din Amazon Echo-enhed, og placer soundbaren inden for Bluetooth-rækkevidden (10 m).

Wi-fi opsætning via Amazon Alexa-appen

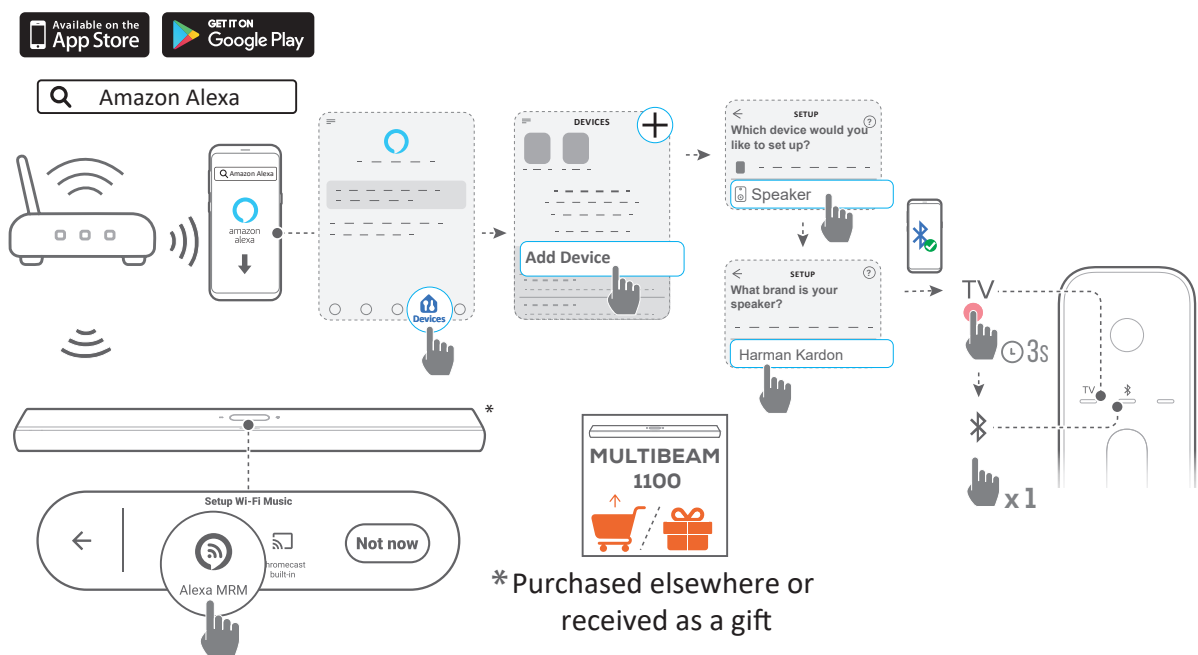
Hvis din soundbaren er købt et andet sted eller modtaget som en gave, skal du konfigurere wi-fi via Amazon Alexa-appen. Du kan få Alexa til at opdage soundbaren automatisk eller gennem den guidede opsætning.


Automatisk opdagelse:



- 1) Tilslut din Android- eller iOS-enhed til dit wi-fi-hjemmenetværk. Download Amazon Alexa-appen. Log på med din Amazon-konto. Hvis du ikke har en, skal du oprette en ny.
- 2) På din Android- eller iOS-enhed skal du aktivere Bluetooth og starte Amazon Alexa-appen.
→ Soundbaren opdages automatisk af Alexa.
- 3) Følg trinene som vist ovenfor og vejledningen på skærmen for at tilslutte soundbaren til dit wi-fi-hjemmenetværk.

Manuel: Guidet opsætning



- 1) Tilslut din Android- eller iOS-enhed til dit wi-fi-hjemmenetværk. Download Amazon Alexa-appen. Log på med din Amazon-konto. Hvis du ikke har en, skal du oprette en ny.
- 2) På din Android- eller iOS-enhed skal du starte Amazon Alexa-appen og følge trinene som vist ovenfor.
- 3) For at få den guidede opsætning skal du aktivere Bluetooth på din Android- eller iOS-enhed og få Alexa til at opdage soundbaren ved at trykke på TV i mere end 3 sekunder og derefter trykke  på fjernbetjeningen.
- 4) Følg vejledningen på skærmen for at forbinde soundbaren til dit wi-fi-hjemmenetværk.

Kablet forbindelse med dit hjemmenetværk via et ethernet-kabel (valgfrit)

- Når wi-fi-opsætningen er afsluttet, skal du bruge et ethernet-kabel til at forbinde soundbaren til dit hjemmenetværk.
- Vær sikker på, at du opretter forbindelse til det samme netværk, som du gjorde under opsætningen.

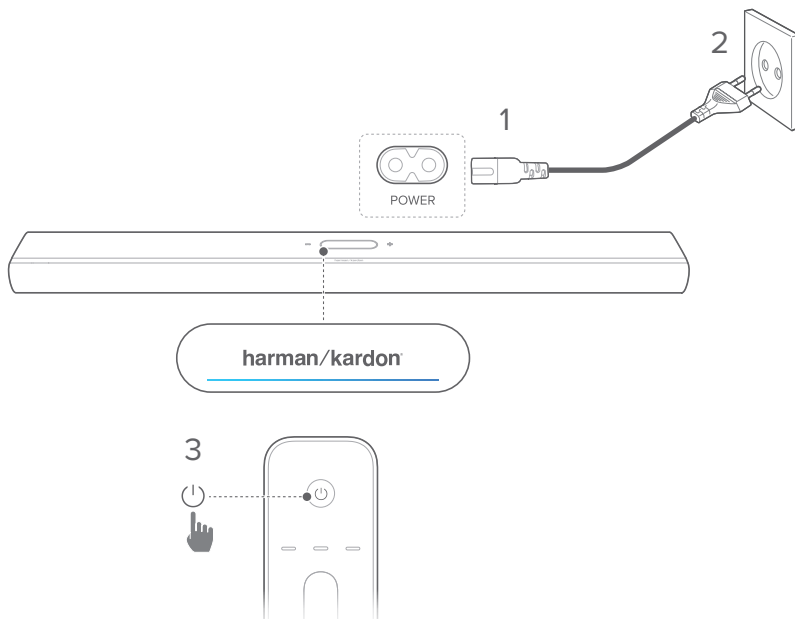
NOTER:

- Under opsætningen af wi-fi via Google Home-appen kan du navngive soundbaren og tilegne den det aktuelle rum.
- På din iOS-enhed skal du føje soundbaren til Apple Home-appen og administrere den sammen med andre AirPlay-kompatible højttalere.
- Hvis soundbaren er føjet til dit wi-fi-hjemmenetværk via Google Home-appen på din iOS-enhed, kan du springe trinene over under "[Wi-fi-opsætning via AirPlay-højttaleropsætning](#)" og du kan starte AirPlay-streaming fra en AirPlay-kompatibel app (se "[Afspilning via AirPlay](#)").
- Hvis soundbaren er føjet til dit wi-fi-hjemmenetværk via Google Home-app eller AirPlay-højttaleropsætningen, skal du følge vejledningen på skærmen for at logge på med din Amazon-konto.
- Tilgængeligheden af online musikstreamingtjenester varierer fra land til land.

/ OPSÆTNING

Tændt/automatisk standby/automatisk opvågning

- 1) Sæt den ene ende af vekselstrømskablet i **POWER** stikket på bagsiden af soundbaren.
- 2) Sæt den anden ende af strømkkablet i en strømforsynet stikkontakt. Soundbaren tændes automatisk, og berørings-skærmen tændes.
- 3) Alternativt skal du trykke på **⏻** på fjernbetjeningen for at tænde eller skifte til standby.



- 4) Følg vejledningen på skærmen for at fuldføre første gang opsætning.

NOTER:

- Brug kun det medfølgende strømkabel.
- Før du tilslutter strømkablet, skal du sørge for, at alle andre tilslutninger er fuldført.
- Når du afbryder strømkablet, skal du altid trække i stikket og aldrig i kablet.
- Forbind ikke dette produkt eller andre komponenter til en stikkontakt, før alle forbindelser mellem komponenterne er fuldførte.

Automatisk standby

Hvis soundbaren er inaktiv i mere end 10 minutter, overgår den automatisk til standbytilstand. Næste gang du tænder soundbaren, vender den tilbage til den sidst valgte kilde.

Automatisk aktivering

I standbytilstand aktiveres soundbaren automatisk, når

- soundbaren er tilsluttet tv'et via HDMI ARC/eARC-forbindelsen, og tv'et tændes;
- soundbaren er tilsluttet dit tv via et optisk kabel, og lydsignalerne registreres fra det optiske kabel;
- soundbaren er tilsluttet dit tv via HDMI ARC / eARC-forbindelsen, og HDMI-forbindelsen også er forbundet til din digitale enhed såsom en tv-boks, DVD/Blu-ray-afspiller eller spilkonsol, og din digitale enhed tændes;
- soundbaren er forbundet til dit hjemmenetværk, og lyden streames til soundbaren via Chromecast built-in, AirPlay eller Alexa Music.

Lydeffekt**Lydkalibrering**

Du kan optimere din 3D-surround-oplevelse til dit unikke lyttemiljø.

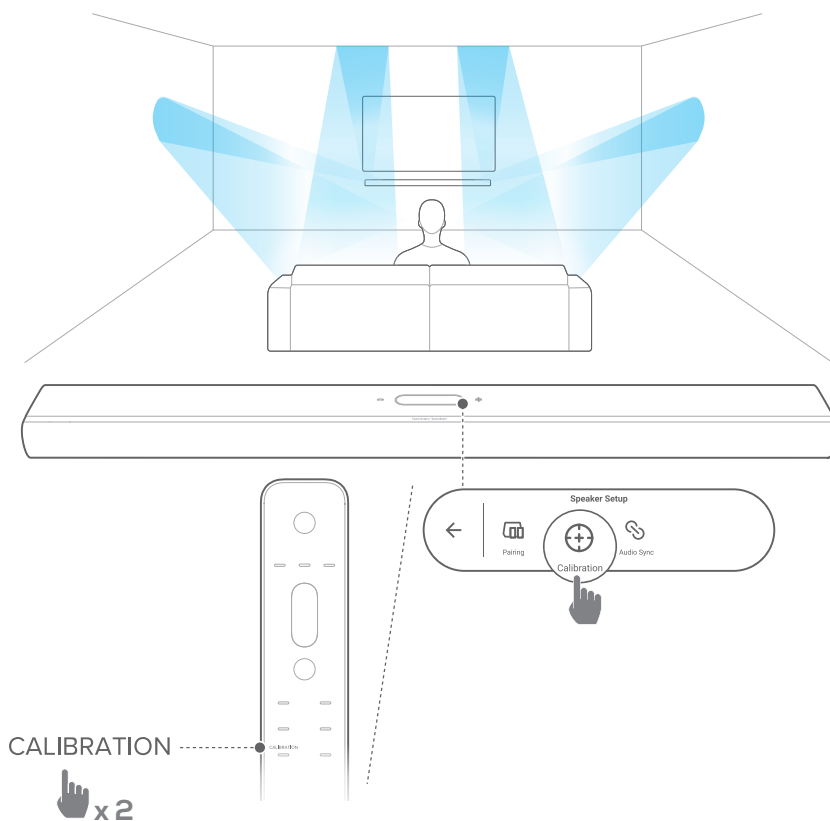
- På fjernbetjeningen skal du trykke på **CALIBRATION** to gange, eller på touchskærmen skal du trykke på **Speaker Setup (Højttaleropsætning) -> Calibration (Kalibrering)**.

Gør følgende for at foretage lydkalibrering:


- Sørg for, at der er stille i lokalet.
- Fjern eventuelle forhindringer foran eller på siderne af soundbaren.

For lydkalibrering med CITATION SURROUND (ekstraudstyr) skal du gøre følgende:

- Sørg for, at soundbaren og de to baghøjtalere er fuldt synlige for hinanden, uden forhindringer imellem dem.
- Sørg for, at venstre og højre baghøjtaler er placeret korrekt bag din lytteposition.



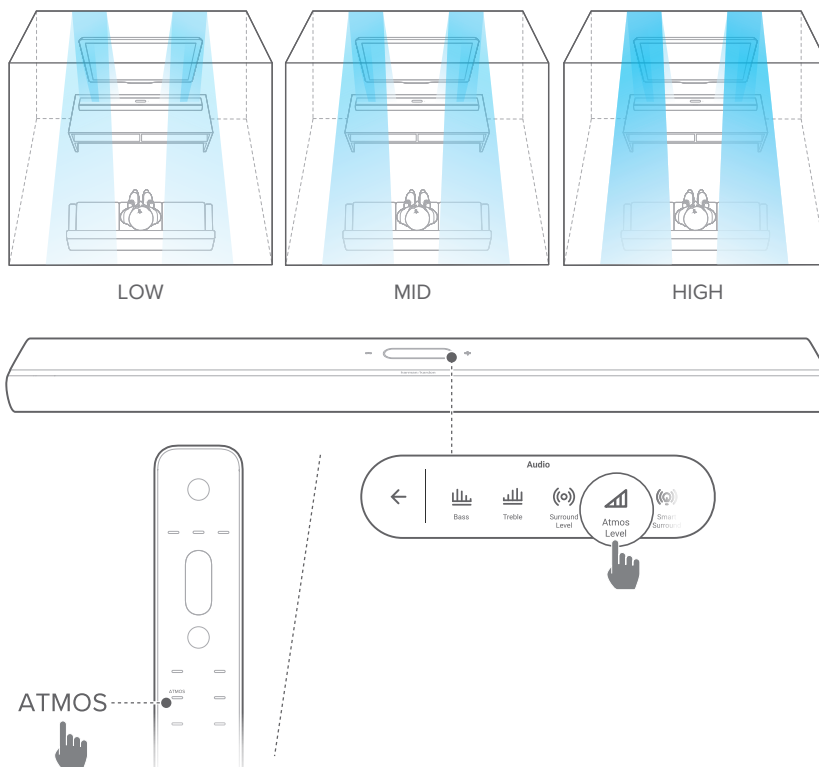
BEMÆRK:

- Hvis kalibreringen mislykkes, vises det på LCD-displayet, at du skal annullere eller prøve igen.
- Under kalibreringen er alle knapper på fjernbetjeningen deaktiveret undtagen .

Dolby Atmos®

Med Dolby Atmos kan du nyde lydeffekter i højden, når du afspiller film i TV/HDMI IN-kilden.

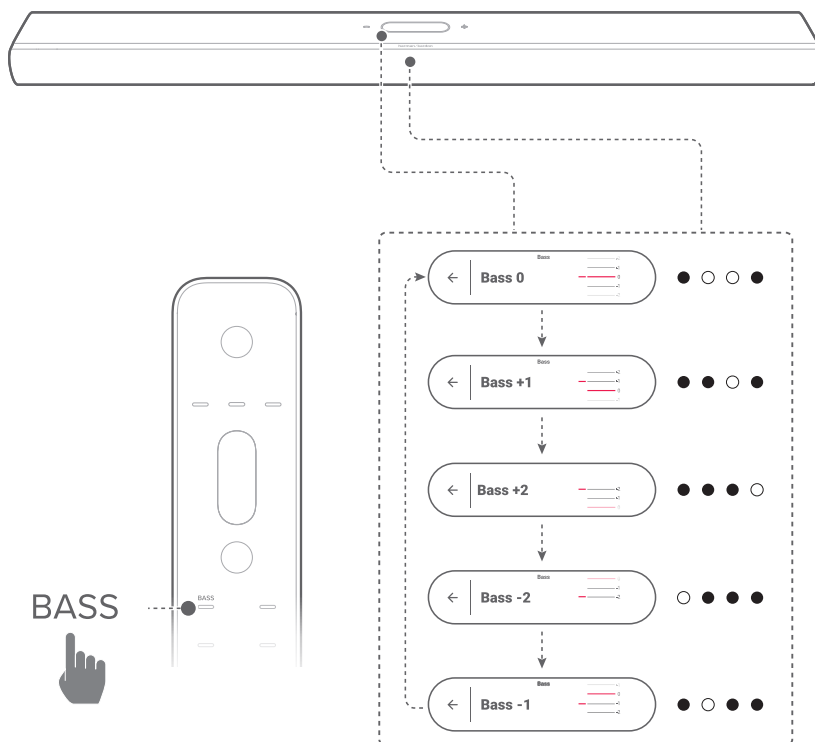
- 1) Tilslut og start afspilningen på din Blu-ray-afspiller eller streamingenhet via HDMI ARC/HDMI eARC-stikket og HDMI-stikket. (Se "[Forbindelse med tv og digitale enheder](#)").
- 2) Tryk **ATMOS** på fjernbetjeningen, eller tryk **Audio (Lyd)** -> **Atmos** touchskærmen, og stryg derefter op eller ned for at vælge et Atmos-niveau: 1, 2 (standard) eller 3.



Justering af bas

Du kan justere basniveauet for soundbaren eller subwooferen (hvis den er tilsluttet): Bas -2, Bas -1, Bas 0, Bas +1, eller Bas +2

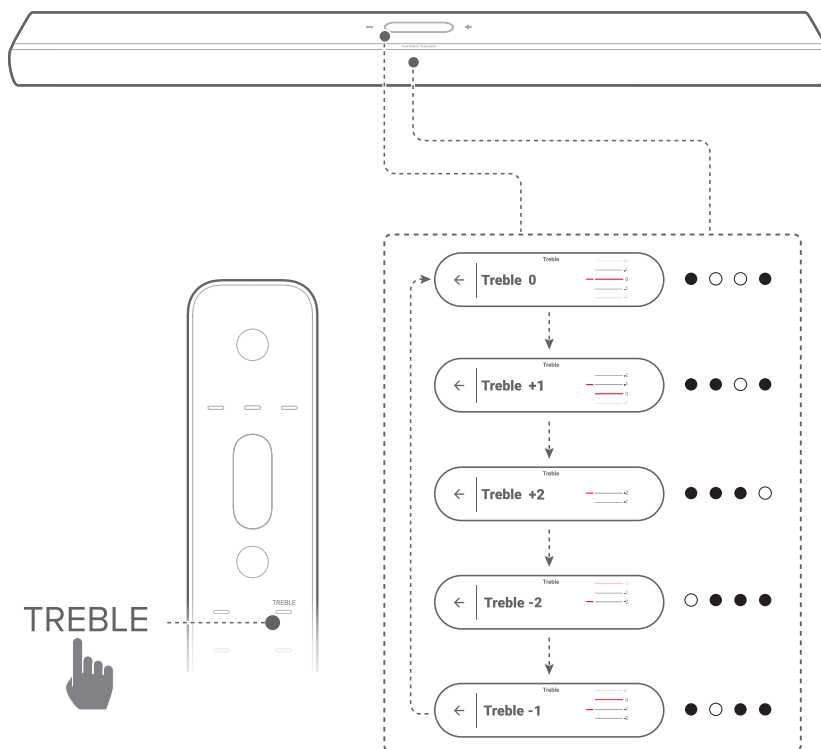
- Tryk **BASS** på fjernbetjeningen, eller tryk **Audio (Lyd)** -> **BASS (BAS)** touchskærmen, og stryg derefter op eller ned for at justere basniveauet.



Justering af diskant

Du kan justere soundbarens diskantniveau: Diskant -2, Diskant -1, Diskant 0, Diskant +1 eller Diskant +2

- Tryk **TREBLE** på fjernbetjeningen, eller tryk **Audio (Lyd)** -> **Treble (Diskant)** touchskærmen, og stryg derefter op eller ned for at justere diskantniveau.



/ OPSÆTNING AF ANDRE CITATION- HØJTTALERE (valgfrit)


Du kan trådløst parre din Citation MultiBeam 1100 med:

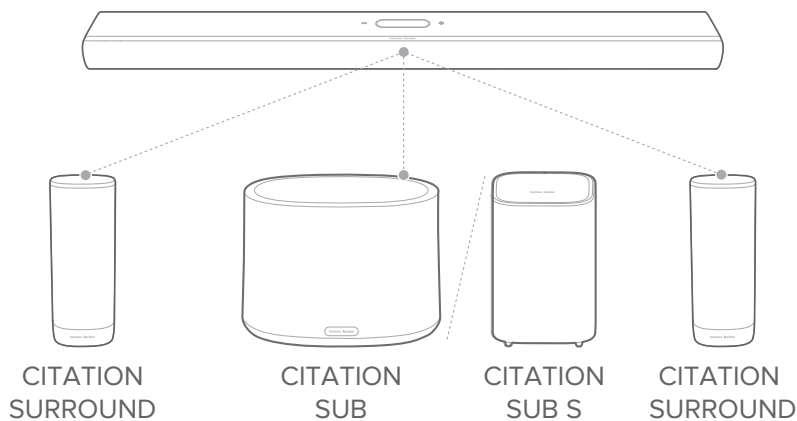
- CITATION SUB (S) (subwoofer, sælges separat): for at forbedre bas-ydelsen;
- CITATION SURROUND (satellithøjtalere, sælges separat): for at forbedre surround-oplevelsen;
- CITATION SUB (S) og CITATION SURROUND: til opsætning af et 5.1.2-kanals surround-system

NOTER:

- For at opnå en vellykket opsætning skal du holde en maksimal afstand på 5 meter mellem Citation MultiBeam 1100 og din CITATION SUB (s) eller CITATION SURROUND.
- Hvis soundbaren ikke er tændt, vil satellithøjtalerne eller subwooferen gå i standby-tilstand.
- Hvis du har en enhed i nærheden af soundbaren, som bruger den samme frekvens (2,4 GHz eller 5 GHz), kan det forårsage forstyrrelser på lyden.
- Den maksimale transmissionsafstand for det trådløse signal mellem soundbaren og satellithøjtalerne eller subwooferen kan variere afhængig af omgivelserne.

- 1) Tænd din Citation MultiBeam 1100, CITATION SUB (S) eller / og CITATION SURROUND.
- 2) På CITATION SUB (S), eller / og CITATION SURROUND skal du trykke **RESET** for at gå i parringstilstand.

- 3) På Citation MultiBeam 1100 skal du trykke **Speaker Setup (Højtaleropsætning) -> Pairing (Parring)** på berøringsskærmen for at gå i parringstilstand.
 - Soundbaren vil søge efter CITATION SUB, eller / og CITATION SURROUND.
 - Du vil høre en parringsklokke, når den er tilsluttet, og **Surround setup successful (Surround-opsætning er vellykket)** eller **Subwoofer connected (Subwoofer tilsluttet)** vises på berøringsskærmen.
 - Hvis der ikke findes nogen højttalere, skal du sørge for at tænde for hver enkelt højttaler og prøve opsætningen igen.
- 4) Hvis du vil fjerne opsætningen, skal du trykke på  og bekræfte din handling i popup-boksen til bekræftelse.



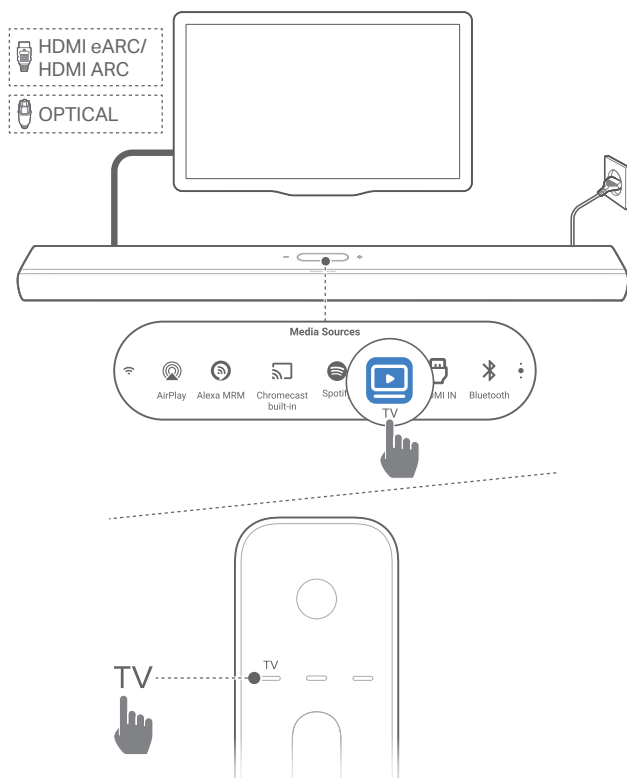
Lysdiodeindikator (CITATION SUB (S) / CITATION SURROUND)

| | | |
|---|--|--|
|  | Hvidt (blinker) | Parring |
|  | Hvidt (blinker) | Uden for rækkevidde / Mistet trådløs forbindelse |
|  | Hvid (Konstant i 10 sekunder, og så slukket) | Trådløst forbundet med Citation MultiBeam 1100 |

/ AFSPIL

Afspilning fra tv-kilden

Med soundbaren tilsluttet som vist kan du nyde tv-lyd fra soundbaren.



- 1) Sørg for, at dit tv er indstillet til at understøtte eksterne højttalere, og at lyden fra tv'ets indbyggede højttalere er slået fra. Se betjeningsvejledningen til dit tv for yderligere oplysninger.
- 2) Kontroller, at soundbaren er korrekt tilsluttet til dit tv (se "[Forbindelse med tv og digitale enheder](#)").
- 3) Hvis du vil vælge tv-kilden, skal du trykke på **TV** på fjernbetjeningen eller trykke på **TV** på touchskærmen.

BEMÆRK:

- Hvis soundbaren er tilsluttet dit tv via både et HDMI-kabel og et optisk kabel, vælges HDMI-kabelkilden som tv-forbindelse.

Opsætning af tv-fjernbetjening

Hvis du vil bruge tv'ets fjernbetjening til både tv og soundbar, skal du kontrollere, at tv'et understøtter HDMI-CEC. Hvis dit tv ikke understøtter HDMI-CEC, skal du følge trinene under "[TV-fjernbetjening IR-indlæring](#)".

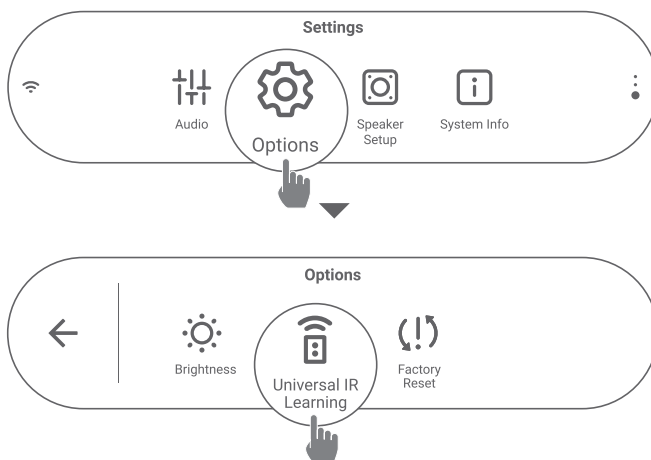
HDMI-CEC

Hvis dit tv understøtter HDMI-CEC, skal du aktivere funktionerne som anvist i tv-brugervejledningen. Du kan styre lydstyrke +/-, Du kan styre lydstyrke +/-, mute/unmute og tænd/standby-funktionerne på din soundbar via tv-fjernbetjeningen.

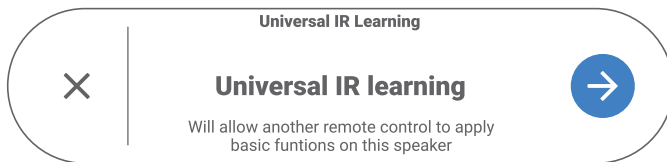
TV-fjernbetjening IR-indlæring

Med IR-læring kan din infrarøde tv-fjernbetjening lære nogle af soundbarens kommandoer.

- 1) På berøringsskærmen skal du stryge til **Settings (Indstillinger)** og derefter trykke på **Options (Muligheder)** -> **Universal IR Learning (universel IR-indlæring)** .



- 2) Tryk på → for at starte den universelle IR-indlæring på tv-fjernbetjeningen.



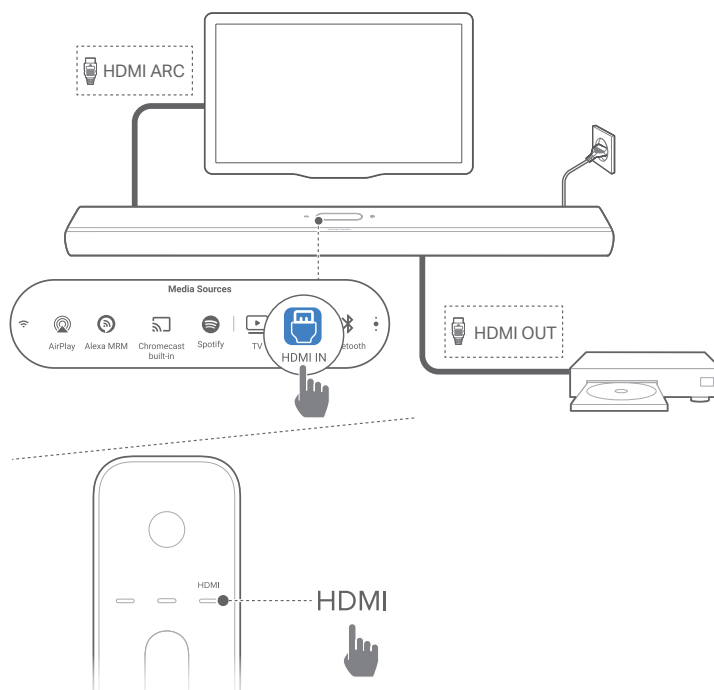
- 3) Ret din TV-fjernbetjening mod soundbaren. Følg skærminstruktionerne for at betjene knapperne på din TV-fjernbetjening.

BEMÆRK:

- Kildevælgeren på fjernbetjeningen til dit tv kan kun vælge de enheder, der er direkte tilsluttet tv'et, ikke soundbaren.

Afspilning fra HDMI IN-kilden

Når soundbaren er tilsluttet som vist, kan du afspille video fra din digitale enhed på dit tv med lyd fra soundbaren.



- 1) Sørg for, at soundbaren er korrekt tilsluttet tv'et og den digitale enhed (se "[Forbindelse med tv og digitale enheder](#)").
- 2) Tænd din digitale enhed.
 - Dit tv og soundbaren vågner fra standbytilstand og skifter automatisk til inputkilden.
 - For at vælge **HDMI IN** -kilden på soundbaren skal du trykke **HDMI** på fjernbetjeningen eller trykke **HDMI IN** på touchskærmen.

3) Sæt dit tv i standby-tilstand.

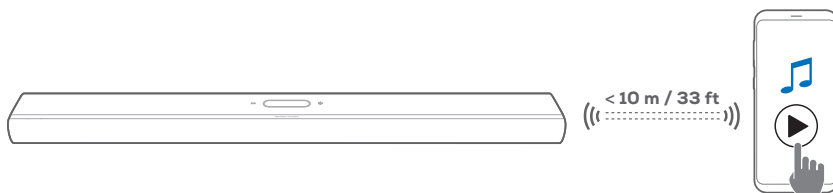
→ Soundbaren og kildeenheden skifter til standbytilstand.


BEMÆRK:

- Der garanteres ikke for fuld kompatibilitet med alle HDMI-CEC-enheder.

Afspilning fra Bluetooth-kilden

Via Bluetooth kan du trådløst afspille musik fra din Bluetooth-enhed via soundbaren.




- 1) Kontroller, at soundbaren er korrekt tilsluttet din Bluetooth-enhed (se "[Bluetooth-forbindelse](#)").
- 2) For at vælge Bluetooth-kilden skal du trykke  på fjernbetjeningen eller trykke **Bluetooth** på touchskærmen.
- 3) Start afspilning af lyd på din Bluetooth-enhed.
- 4) Juster lydstyrken på soundbaren eller på din Bluetooth-enhed.

Afspilning via Chromecast built-in

Via Chromecast built-in kan du streame lyd fra din Android- eller iOS-enhed til soundbaren.

- 1) På soundbaren,
 - Kontroller, at soundbaren er korrekt tilsluttet til dit hjemmenetværk (se "[Forbindelse med dit hjemmenetværk](#)").

- 2) På din Android- eller iOS-enhed,
 - a) Kontroller, at din Android- eller iOS-enhed er forbundet til det samme netværk som soundbaren.
 - b) I Chromecast-aktiverede apps kan du afspille musik; tryk på cast-ikonet  og vælg den tilsluttede soundbar.

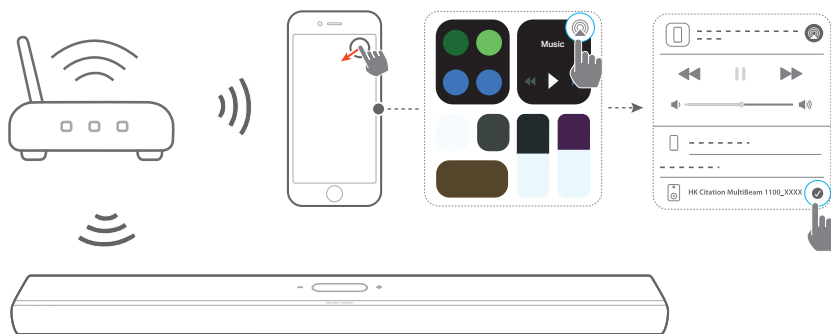


- 3) For at afslutte musikafspilningen skal du skifte til en anden kilde.

Afspilning via AirPlay

Via AirPlay kan du trådløst afspille lyd fra din iOS-enhed på soundbaren.

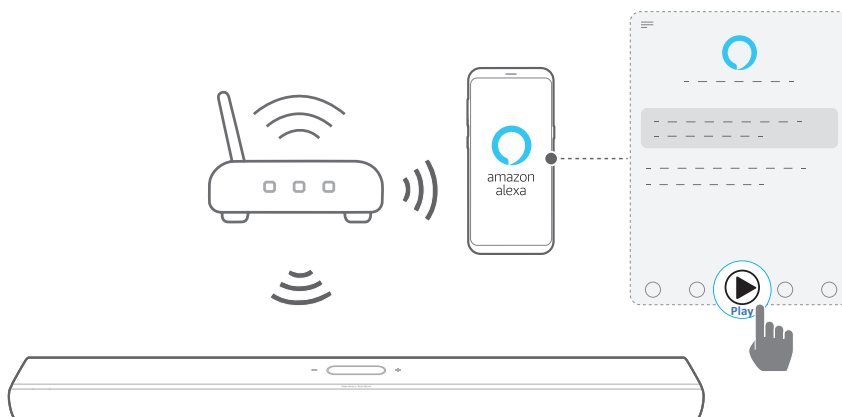
- 1) På soundbaren,
 - Kontroller, at soundbaren er korrekt tilsluttet til dit hjemmenetværk (se "[Forbindelse med dit hjemmenetværk](#)").
- 2) På din iOS-enhed,
 - a) Kontroller, at din iOS-enhed er forbundet til det samme netværk som soundbaren.
 - b) For at åbne Kontrolcenter på en iOS-enhed skal du stryge nedad fra det øverste højre hjørne eller stryge opad fra den nederste kant (iOS 11 eller tidligere). Tryk  for at vælge den tilsluttede soundbar og derefter starte trådløs afspilning af lyd fra en app



- 3) For at afslutte musikafspilningen skal du skifte til en anden kilde.

Afspil via Amazon Music

Når soundbaren er forbundet til Alexa, kan du trådløst afspille musik fra Amazon Music-biblioteket til soundbaren.



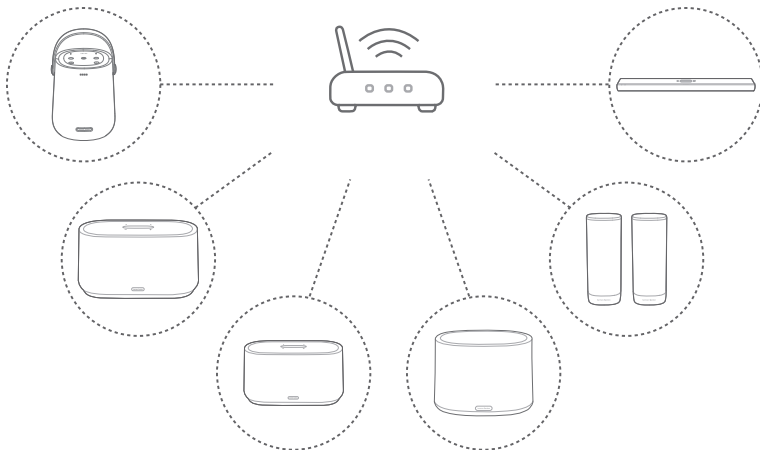
- 1) Kontroller, at soundbaren er korrekt tilsluttet til Amazon Alexa-appen (se "[Wi-fi opsætning via Amazon Alexa-appen](#)").
- 2) Start Amazon Alexa-appen for at starte musikafspilningen.
 - Åbn Amazon Music-appen for at få adgang til Amazon Music-biblioteket.
 - Se Amazon Alexa-appen for at få flere oplysninger.

NOTER:


- Soundbaren understøtter trådløs afspilning af lyd – men ikke video.
- Ved afspilning via Chromecast built-in, AirPlay eller Alexa sættes afspilningen fra den aktuelt tilsluttede enhed på pause, når du starter musikafspilning fra en anden tilsluttet enhed.
- Når soundbaren skifter mellem dit trådløse (wi-fi) og kabelforbundne netværk ved AirPlay, afbrydes afspilningen midlertidigt og genoptages efter få minutter, afhængigt af internetforbindelsens tilstand. For tilslutning til dit kablede hjemmenetværk, se "[Kablet forbindelse med dit hjemmenetværk via et ethernet-kabel \(valgfrit\)](#)".

Afspilning i multi-værelse

Med multirumsafspilning kan du trådløst afspille musik fra din Android- eller iOS-enhed til flere Chromecast-aktiverede/ AirPlay / Alexa-højtalere.

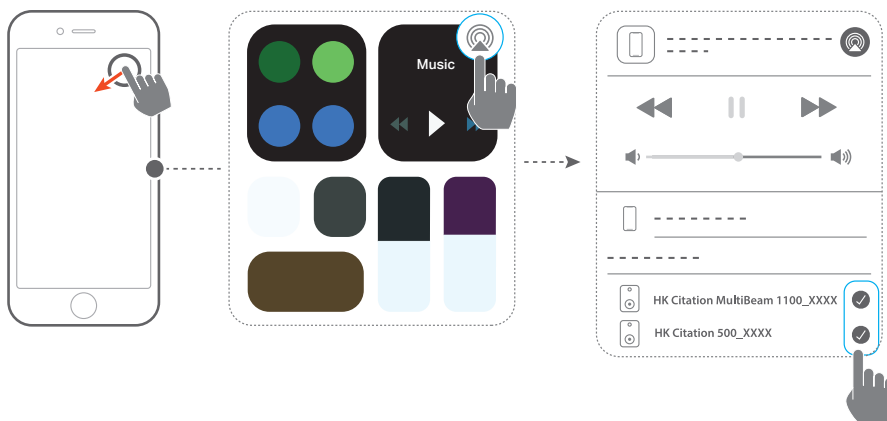



Chromecast built-in

- 1) Med Google Home-appen skal du forbinde flere Chromecast-kompatible højttalere til det samme netværk, tildele dem flere rum og oprette grupper efter behov.
- 2) Start en Chromecast-aktiveret app på din smartphone eller tablet.
- 3) Afspil musik. Tryk  og vælg de grupperede højttalere.

NOTER:

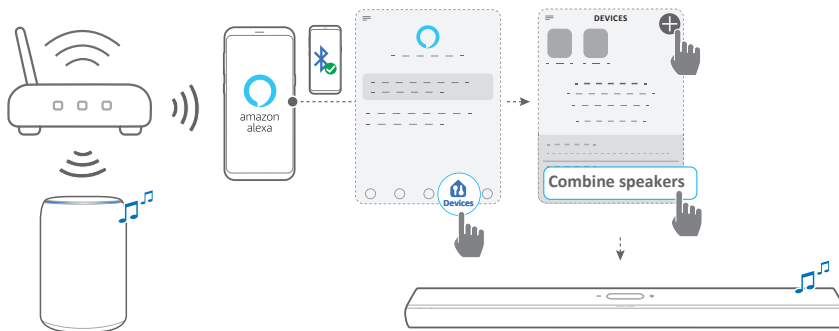
- Se Google Home-appen for flere oplysninger.
- Afhængigt af båndbredden på dit lokale netværk kan du trådløst afspille musik på op til seks Chromecast-aktiverede højttalere.

AirPlay

- 1) På en iOS-enhed skal du gå ind i Kontrolcenter.
- 2) Tryk på  for at vælge flere forbundne højttalere efter behov.
- 3) Start musikstreaming fra en app.

Alexa musik i flere rum

- 1) Kontroller, at du har tilknyttet soundbaren til din Amazon-konto via Amazon Alexa-appen (se "[Wi-fi opsætning via Amazon Alexa-appen](#)").
- 2) Med Amazon Alexa-appen kan du oprette en musikgruppe med flere rum til soundbaren. Se Amazon Alexa-appen for at få flere oplysninger.



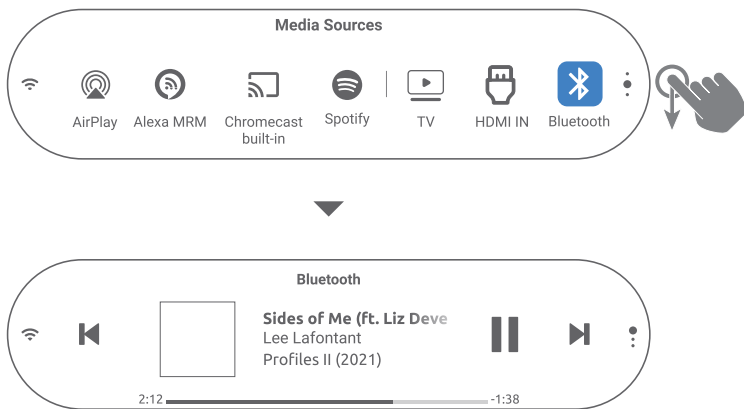
- 3) Under musikstreaming via Alexa MRM skal du trykke **PLAY/PAUSE** på fjernbetjeningen for at sætte den trådløse afspilning på pause. Tryk på knappen igen for at genoptage.

BEMÆRK:

- Se Amazon Alexa-appen for at få flere oplysninger.

Kontrol af musikafspilning på berøringskærm

- 1) Under musikafspilning kan du stryge nedad for at skifte fra kildeskærmen til afspillerskærmen.



- 2) Tryk på ikonerne på afspillerskærmen for at sætte afspilningen på pause/genoptage den eller springe til det foregående/næste nummer.

/ LYDINDSTILLINGER

BEMÆRK:

- For justering af bas/diskant, se "[Justering af bas](#)" and "[Justering af diskant](#)"

Smart Surround

Når smart surround er aktiveret som standard, kan du nyde tv-programmer med fyldige lydeffekter. For tv-programmer som nyheder og vejrudsigter kan du reducere lydeffekterne ved at deaktivere smart surround og skifte til standardtilstand.

- På touchskærmen skal du stryge til siden **Settings (Indstillinger)** og derefter trykke **Audio (Lyd)** -> **Smart Surround** for at aktivere eller deaktivere Smart Surround.
- Når Smart Surround er aktiveret, anvendes EQ-indstillinger og MultiBeam-surroundlyd på tv-indgangen.
- Når Smart Surround er deaktiveret, anvendes standard EQ.

NOTER:

- Når der ikke er tilsluttet nogen Citation Surround-højtalere til soundbaren, kan du også trykke på **SURROUND** på fjernbetjeningen for at aktivere eller deaktivere Smart Surround.
- Næste gang du tænder for soundbaren, aktiveres Smart Surround automatisk igen.

Lydsynkronisering


Med funktionen til synkronisering af lyd kan du synkronisere lyd og video, så der ikke opleves forsinkelser i forhold til videoindholdet.

- 1) På berøringsskærmen, skal du stryge til siden **Settings (Indstillinger)** og derefter trykke **Speaker Setup (Højtaleropsætning)** -> **Audio Sync (Lydsynkronisering)**.
- 2) Stryg op eller ned for at vælge den lydforsinkelse, der passer til videoen.

Nattilstand

Du kan aktivere denne funktion for at reducere lydstyrken af høje lyde automatisk (kun tilgængelig for Dolby Digital soundtracks).

Sådan aktiveres eller deaktiveres nattilstand:

- På fjernbetjeningen skal du holde  i 3 sekunder, og tryk derefter på **VOL -**.
- Eller stryg på berøringsskærmen til siden **Settings (Indstillinger)** og tryk derefter på **Audio (Lyd) -> Night Mode (Nattilstand)**.

PureVoice

Du kan aktivere denne funktion for at forbedre stemmens klarhed og gøre det lettere at høre og forstå tale.

- På touchskærmen skal du stryge til siden **Settings (Indstillinger)** og derefter trykke **Audio (Lyd)-> PureVoice(PureVoice)** for at aktivere eller deaktivere funktionen.

BEMÆRK:

- Næste gang, du tænder soundbaren, aktiveres PureVoice automatisk igen.

/ GENDAN FABRIKSINDSTILLINGER

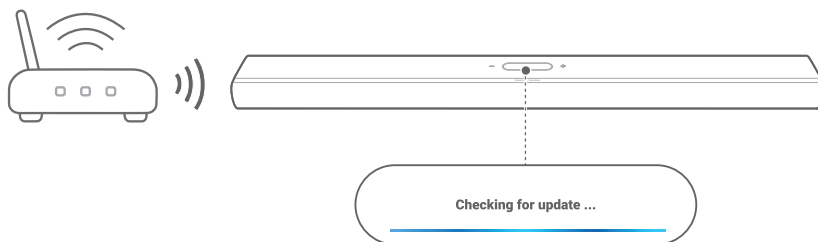
Når du gendanner standardindstillingerne som defineret fra fabrikkens side, fjernes alle personlige indstillinger fra soundbaren.

- På bagsiden af soundbaren skal du trykke på **RESET** nede i mere end 5 sekunder.
- Alternativt kan du på touchskærmen stryge til siden **Settings (Indstillinger)** og derefter trykke **Options (Muligheder) -> Factory reset (Nulstilling af fabrik)** og bekræfte i undermenuen

/ SOFTWAREOPDATERING

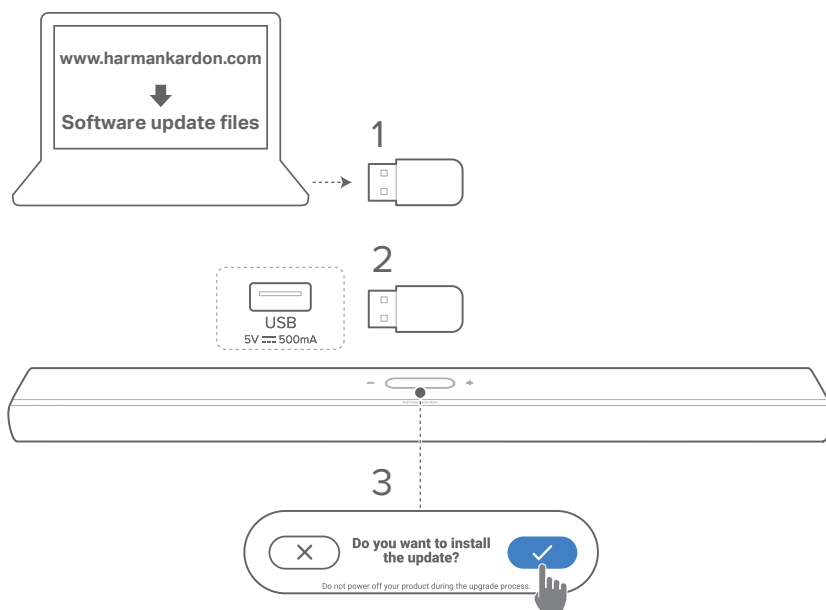
For at sikre optimal produkydelse og din bedste brugeroplevelse kan Harman Kardon tilbyde softwareopdateringer til soundbar-systemet i fremtiden. Du kan besøge www.harmankardon.com eller kontakte Harman Kardon callcenter for at få flere oplysninger om download af opdateringsfiler.

Opdatering online



- Tilslut soundbaren til dit netværk. Online-opdatering sker automatisk, såfremt softwareopdateringer er tilgængelige.
 - **Updating (Opdaterer):** Softwareopdatering i gang
 - Soundbaren genstarter automatisk efter en vellykket softwareopdatering.

Opdatering via en USB-lagerenhed



- 1) Kontroller, at du har gemt softwareopgraderingsfilen i rodmappen på en USB-lagringseenhed.
- 2) Tilslut USB-enheden.
 - Der vises en bekræftelsesboks, når soundbaren automatisk registrerer opdateringsfilen.
- 3) Bekræft for at starte opdateringsprocessen.
 - **Updating (Opdaterer)**: Softwareopdatering i gang
 - Soundbaren genstarter automatisk efter en vellykket softwareopdatering.

BEMÆRK:

- Lad soundbaren være tændt og USB-lagerenheden tilsluttet, indtil softwareopdateringen er færdig.



PRODUKTSPECIFIKATIONER

Generelle specifikationer

- Model: CITATION MULTIBEAM 1100
- Strømforsyning: 100 – 240 V AC, ~ 50/60 Hz
- Samlet højttalerudgangseffekt (maks. ved THD 1%): 630 W
- Soundbar-udgangseffekt (maks. ved THD 1%): 8 x 60 W woofer og fuldskala + 3 x 50 W diskant
- Soundbar-transducer: 6 x (55 x 90) mm racetrackenheder, 3 x 1" (25 mm) diskanter, 2 x 2,75" (70 mm) opadgående fuldskala-enheder
- Standby-strøm i netværk: < 2,0 W
- Driftstemperatur: 0 °C – 45 °C

HDMI-specifikation

- HDMI-videoindgang: 1
- HDMI-videooutput (med Enhanced Audio Return Channel, eARC): 1
- HDMI HDCP-version: 2.3
- HDR: HDR10, Dolby Vision

Lydspecifikation

- Frekvensområde: 52 Hz – 20 kHz (-6 dB)
- Lydindgange: 1 optisk, Bluetooth, Chromecast built-in, AirPlay, Alexa MRM

USB-specifikationer:

- USB-port: Type A (Kun for service)
- USB-rating: 5 V DC, 0,5 A

Trådløs specifikation

- Bluetooth-version: 5.0
- Bluetooth-profil: A2DP 1.2, AVRCP 1.5
- Bluetooth-senders frekvensområde: 2400 MHz – 2483,5 MHz

- Bluetooth-sendereffekt: < 13 dBm (EIRP)
- Wi-fi-netværk: IEEE 802.11 a/b/g/n/ac (2,4GHz/5GHz)
- 2.4G wi-fi-senderfrekvensområde: 2.412-2.472MHz (2,4 GHz ISM-bånd, USA: 11 kanaler, Europa og andre steder: 13 kanaler)
- 2.4G wi-fi-sendeeffekt: < 19 dBm (EIRP)
- Frekvensområde for 5G wi-fi-sender: 5,15 – 5,35 GHz, 5,470 – 5,725 GHz, 5,725 – 5,825 GHz
- 5G wi-fi-sendeeffekt: < 20 dBm (EIRP)
- Frekvensområde for 5G WISA-sender: 5,15 – 5,35 GHz, 5,470 – 5,725 GHz, 5,725 – 5,825 GHz
- 5G WISA-sendeeffekt: < 14 dBm (EIRP)

Mål

- Mål (B x H x D): 1150 x 65 x 130 mm
- Vægt: 4,6 kg
- Mål af emballage (B x D x H): 1250 x 160 x 190 mm
- Emballagevægt: 7,2 kg

/ FEJLSØGNING

Forsøg aldrig selv at reparere produktet. Hvis du har problemer med dette produkt, skal du kontrollere følgende punkter, inden du anmoder om hjælp fra vores kundetjeneste.

System

Enheden vil ikke tænde.

- Kontroller, om strømkablet er tilsluttet strømmen og soundbaren.

Soundbaren reagerer ikke på knaptryk.

- Gendan soundbaren til fabriksindstillingerne (se "[GENDAN FABRIKSINDSTILLINGER](#)").

Lyd

Soundbaren afgiver ingen lyd

- Sørg for, at lyden på soundbaren ikke er slået fra.
- Vælg den korrekte lydindgangskilde på fjernbetjeningen.
- Slut soundbaren korrekt til dit tv eller andre enheder
- Gendan soundbaren til dens fabriksindstillinger (se "[GENDAN FABRIKSINDSTILLINGER](#)").

Forvrænget lyd eller ekko

- Hvis du afspiller lyd fra dit tv gennem soundbaren, skal du sikre, at lyden på dit tv er slukket, og at tv'ets højttalere er deaktiverede.

Lyd og video er ikke synkroniseret.

- Aktiver lydssynkroniseringsfunktionen for at synkronisere lyd og video (se "[Lydsynkronisering](#)").

Ingen højdelydeffekter med Dolby Atmos

- Hvis dit tv kun understøtter HDMI ARC, skal du sørge for, at du har tilsluttet din digitale enhed til soundbaren via HDMI IN-stikket på soundbaren (se "[HDMI ARC](#)").
- Nyd lydeffekterne i Dolby Atmos, når du afspiller film fra tv / HDMI-kilden. Ved trådløs afspilning via Bluetooth eller casting-appens (aktiveret af Chromecast built-in, AirPlay eller Alexa) understøttes Dolby Atmos ikke.

Lydkalibrering mislykkes.

- Reducer baggrundsstøjen i dit lytteområde.

Citation Surround-højtalerne er parret, men afspiller de forkerte kanaler.

- I menuen for **Speaker Setup (højtaleropsætning)** skal du finde Citation Surround-højtalerne. Tryk på "play" knappen på hver højtaler for at høre en testtone og bekræfte højre og venstre surround-højtaler. Hvis kanalerne er forkerte, skal du trykke på det midterste ikon for at skifte kanaler.

Bluetooth

En enhed kan ikke forbindes til soundbaren.

- Kontroller, om du har aktiveret Bluetooth på enheden.
- Hvis soundbaren er blevet parret med en anden Bluetooth-enhed, skal du nulstille Bluetooth (se "[Sådan oprettes forbindelse til en anden Bluetooth-enhed](#)").
- Hvis din Bluetooth-enhed tidligere er blevet parret med soundbaren, skal du nulstille Bluetooth på soundbaren, ophæve soundbar-parringen på Bluetooth-enheden og derefter parre Bluetooth-enheden med soundbaren igen (se "[Sådan oprettes forbindelse til en anden Bluetooth-enhed](#)").

Dårlig kvalitet af lydafspilning fra en tilsluttet Bluetooth-enhed

- Bluetooth-modtagelsen er dårlig. Flyt kildeenheden tættere på soundbaren, eller fjern enhver hindring mellem kildeenheden og soundbaren.

Den forbundne Bluetooth-enhed forbinder og afbryder hele tiden.

- Bluetooth-modtagelsen er dårlig. Flyt kildeenheden tættere på soundbaren, eller fjern enhver hindring mellem kildeenheden og soundbaren.

Wi-fi

Forbindelse til wi-fi mislykkedes

- Sørg for, at wi-fi er tændt.
- Sørg for, at du har valgt det rigtige netværk samt indtastet den rigtige adgangskode.
- Sørg for, at din router eller dit modem er tændt og inden for rækkevidden.
- I routerindstillingerne skal du sikre dig, at du har indstillet sikkerhedstypen til WPA2 eller automatisk.
- Sørg for, at din soundbaren er tilsluttet det samme trådløse netværk som din smartphone eller tablet.
- Hvis du har problemer med at indstille wi-fi, skal du trykke på **System Info (Systemoplysninger) -> Network (Netværk)-> Reset (Nulstil)** og derefter bekræfte for at nulstille wi-fi.
- Når du har forbundet soundbaren til wi-fi via AirPlay-højtaleropsætningen på en iOS-enhed, skal du sørge for at forbinde soundbaren til det samme wi-fi-netværk, når du konfigurerer Chromecast built-in via Google Home-appen eller Alexa via Amazon Alexa-appen.

Google Home-appen kan ikke finde enheden.

- Sørg for, at soundbaren er tændt.
- Sørg for, at dit netværk fungerer korrekt.
- Sørg for, at din router eller modem er tændt og inden for rækkevidde.

Amazon Alexa-appen kan ikke finde enheden.

- Følg trinene under "[Manuel: Guidet opsætning](#)". Du vil give Alexa tilladelse til at opdage soundbaren.

Afspilning

Musikafspilning fungerer ikke problemfrit, når lydkilden skifter fra Bluetooth til Chromecast built-in, AirPlay eller Alexa.

- Kvaliteten af den trådløse afspilning afhænger af trafik og dækning på det netværk, der forbinder soundbaren og dine trådløse enheder såsom telefoner, tablets og pc'er.

Musikafspilningen genoptages ikke, når lydkilden skifter fra Bluetooth til TV / HDMI IN og derefter tilbage til Bluetooth.

- Musikafspilningen på Bluetooth-enheden stopper, når lydkilden skifter fra Bluetooth til TV / HDMI IN. Når du skifter tilbage til Bluetooth-kilden, skal du starte musikafspilningen på Bluetooth-enheden igen.

Soundbaren er i "Offline"-status i Amazon Alexa-appen, eller der opstår problemer med Alexa MRM-relateret afspilning.

- Hvis du vil gendanne soundbaren, skal du gendanne soundbaren til dens fabriksindstillinger (se "[GENDAN FABRIKSINDSTILLINGER](#)").

Fjernbetjening

Fjernbetjeningen fungerer ikke.

- Kontroller, om batterierne er tomme. I så fald skal de udskiftes med nye.
- Reducer afstanden og vinklen mellem fjernbetjeningen og hovedenheden.

Det lykkedes ikke at fuldføre indlæringen af tv-fjernbetjeningen

- Kontroller, om du bruger en infrarød tv-fjernbetjening. Den infrarøde læring virker ikke med Bluetooth-baserede tv-fjernbetjeninger.

VAREMÆRKER



The Bluetooth® word mark and logos are registered trademarks owned by Bluetooth SIG, Inc. and any use of such marks by HARMAN International Industries, Incorporated is under license. Other trademarks and trade names are those of their respective owners.



The terms HDMI, HDMI High-Definition Multimedia Interface, and the HDMI Logo are trademarks or registered trademarks of HDMI Licensing Administrator, Inc.



The Wi-Fi CERTIFIED™ Logo is a certification mark of the Wi-Fi Alliance®.



Dolby, Dolby Vision, Dolby Atmos, and the double-D symbol are registered trademarks of Dolby Laboratories Licensing Corporation. Manufactured under license from Dolby Laboratories. Confidential unpublished works. Copyright © 2012–2020 Dolby Laboratories. All rights reserved.



Google, Android, Google Play, Chromecast built-in and other marks are trademarks of Google LLC.



Use of the Works with Apple badge means that an accessory has been designed to work specifically with the technology identified in the badge and has been certified by the developer to meet Apple performance standards.

Apple, and AirPlay are trademarks of Apple Inc., registered in the U.S. and other countries.

To control this AirPlay 2-enabled speaker, iOS 11.4 or later is required.



Amazon, Echo, Alexa, and all related logos are trademarks of Amazon.com, Inc. or its affiliates.



Use your phone, tablet or computer as a remote control for Spotify. Go to spotify.com/connect to learn how.

The Spotify Software is subject to third party licenses found here: <https://www.spotify.com/connect/third-party-licenses>.

harman / kardon[®]
by HARMAN